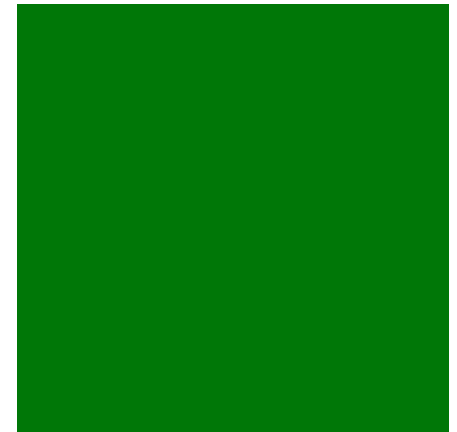
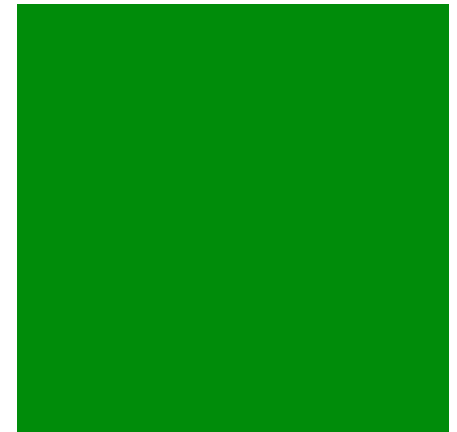




www.lapasserelle.asso.fr



Assemblée Générale Extraordinaire

7 juillet 2016

ORDRE DU JOUR

- Vote des nouveaux statuts de l'association



NOUVEAUX STATUTS DE LA PASSERELLE

- Dans une volonté d'ouverture et d'évolution en relation avec ses nouvelles actions et orientations vers l'éducation populaire, le Comité Directeur de l'association a souhaité réécrire les statuts de La Passerelle.
- Cette volonté est signifiée par un changement d'objet et de fonctionnement :

Article 2. - *La Passerelle a pour but de dynamiser la citoyenneté et le lien social.*

L'association a vocation à être un acteur identifié de la vie locale de Metz Borny.

Elle développe des synergies notamment avec des quartiers de l'agglomération messine.

Article 3. – *L'innovation sociale et numérique constitue sa spécificité.*

A cet effet, elle peut mettre à la disposition de la population ou des partenaires, des moyens ou des activités socio-éducatives et culturelles variées autour des technologies de l'information et de la communication : pratiques, intellectuelles, artistiques, civiques, sociales, etc.

L'association favorise les rencontres et le partage.

Les actions sont généralement menées par des salariés mais elle s'autorise à y associer des bénévoles, et des volontaires.

Article 4. – *L'association La Passerelle est ouverte à tous, à titre individuel ou collectif.*



NOUVEAUX STATUTS DE LA PASSERELLE

- Vote des nouveaux statuts de La Passerelle



www.lapasserelle.asso.fr



Assemblée Générale Ordinaire 2015

7 juillet 2016

ORDRE DU JOUR

- Rapport Moral
- Rapport financier
- Rapport d'activités
- Perspectives
- Election des membres au Comité Directeur

Après avoir vécu, en 2015, sa crise d'adolescence en fêtant dignement ses 15 ans et en revisitant son projet associatif avec la participation du Dispositif Local d'Accompagnement (DLA), l'association La Passerelle est maintenant prête pour les 15 prochaines années à moins que l'ère du tactile ne lui fasse attraper des boutons.

En dehors du début de la réécriture des statuts de l'association, validé par l'Assemblée Générale Extraordinaire qui a précédé cette instance, l'année 2015 a été mise à profit pour prolonger les actions au travers des 3 axes qui sont la réussite éducative, l'emploi et la citoyenneté.

La qualité du travail mené par les femmes et les hommes qui composent l'équipe de La Passerelle,

Les salariés :

Cédric notre directeur,

Liane la conceptrice vidéo « La fille qui fait des vidéo »,

Fatiha l'animatrice multimédia « animatrice de l'aide aux devoir »,

Les arrivés en cours d'année :

De Jean Alain mis à disposition par Orange dans le cadre d'un mécénat de compétence, qui participe à la gestion administrative et s'implique dans le lancement des « .info » ;

De Vincent le médiateur numérique qui travaille avec les professionnels et les publics en tant que ressource indispensable pour alerter et partager les bonnes pratiques sur les usages numériques ; je pense notamment au harcèlement, voire aux radicalités sous toutes leurs formes,

Les bénévoles,

nous a permis de consolider les partenariats.

Je tiens à remercier, les partenaires financiers : l'Etat via le CGET, la Ville de Metz, Le Département de la Moselle, la Région que l'on appelait la Lorraine, la DRAC, la CAF mais également les services municipaux et les personnes qui nous ont permis d'accéder à des lieux comme la Porte des Allemands, la BAM sans oublier les associations du quartier, les écoles, les collèges et les habitants de Metz-Borny.

Le nouvel objet associatif a **pour but de dynamiser la citoyenneté et le lien social.**

L'association a vocation à être un acteur identifié de la vie locale de Metz Borny.
L'innovation sociale et numérique constitue sa spécificité.

A cet effet, elle peut mettre à la disposition de la population ou de partenaires, des moyens ou des activités socio-éducatives et culturelles variées autour des technologies de l'information et de la communication : pratiques, intellectuelles, artistiques, civiques, sociales, etc.
Elle développe des synergies notamment avec des quartiers de l'agglomération messine.

Une action, que je veux mettre en avant et qui caractérise et reflète parfaitement l'objet associatif revisité de notre association, le « BornyBuzz Café », permet d'associer des compétences différentes et d'être plus ambitieux dans la forme.

Un regret, devoir suspendre pour l'année scolaire 2016-2017 l'aide au devoir par manque de bénévoles car leur nombre ne nous permettait plus de maintenir le niveau d'exigence que nous avons mis en œuvre depuis le début de cette activité.

Conscient des besoins du quartier, nous avons décidé d'appuyer l'action CLAS de l'association des Laotiens de la Moselle.

Par ordre d'ancienneté dans cet engagement, merci à Françoise, Marcel, Chantal, Hubert, Sandrine, Monique, Josyane, Hafida, Rolland, Christine, et aux « 2 Sylvie », pour leur disponibilité et leur implication.

Sans les bénévoles, sans les salariés, sans les partenaires, sans les associations, sans les financeurs, nous n'existerions pas. Je tenais à tous vous remercier.

+ RESOLUTION

- Vote du rapport moral présenté par le président



Rapport financier – exercice 2015

Présenté par le trésorier de La Passerelle :

Jean-Luc BURGAIN

- Nos ressources
- Nos charges
- Le résultat
- Résolutions

Nos ressources

	<i>2015</i>		<i>2014</i>
Prestations de service	17 211 €	<i>11%</i>	15 371 €
Subventions reçues			
Etat *	41 000 €	<i>26%</i>	14 657 €
Région	21 300 €	<i>14%</i>	9500 €
Département	2 800 €	<i>2%</i>	-
Ville	37 500 €	<i>25%</i>	42 543 €
CAF	2 154 €	<i>1%</i>	7 436 €
ASP	28 409 €	<i>19%</i>	27 053 €
Sous-total subventions	133 163 €	<i>89%</i>	
Cotisation, produits financiers, produits exceptionnels	2362 €	<i>1%</i>	3123 €
TOTAL	152 737 €	<i>100%</i>	121 686 €

* *Contrat de Ville, mais aussi différents appels à projets liés à la citoyenneté*

Nos charges

	2015	2014	Observations
Salaires	53 959	49 740	4 ETP salariés <ul style="list-style-type: none"> • 2 CDI à partir de 09/2015 • 2 Emplois d'Avenir
Cotisations sociales et frais de personnel	36 600	38 883	Baisse des charges sur bas salaires
Loyers, charges locatives, assurances	4 034	4 101	Légère baisse charges locatives (chauffage)
Frais de fonctionnement	1 714	967	Frais exceptionnels liés aux 15 ans de l'association
Déplacement mission	1 129	446	Déplacements formations
Frais financiers	146	128	
Achats matériels et fournitures	7852	1 728	Investissements vidéo et informatique
Autres charges externes dont sous traitance	3 620	3 252	dont OPCA
Dotations amortissements	2260	2529	

BILAN

ACTIF		PASSIF	
IMMO	1 395	FONDS ASSO	80 456
		RESERVES	38 000
ACTIF CIRCULANT	167 692	REPORT A NOUVEAU 2014	(860)
		RESULTAT	2959
		DETTES	48 532
	169 087		169 087

La valorisation du bénévolat est 32 K€

Mécénat par prêt de compétence de salarié d'Orange est 49 K€

RESULTATS

Analyse des Résultats 2015		
Brut	3 092,60 €	Résultat réel de l'exercice
Net	832,60 €	Résultat brut auquel on a rajouté les reprises sur provisions, déduit les dotations aux amortissements
Financier	1 126,71 €	Intérêts sur produits financiers
Exceptionnel	1 000,00 €	Remboursement exceptionnel d'une dette
Global	2 959,31 €	Résultat Net d'exploitation + Résultat financier + Résultat exceptionnel

- Vote du bilan financier
- Vote de l'affectation du résultat
 - Résolution : affectation du résultat de 2 959,31 € au report à nouveau



Rapport d'activité

■ Un bénévolat actif

La Passerelle s'appuie sur une équipe bénévole dynamique, constante et efficace ; avec 7 administrateurs et 8 bénévoles dans nos actions comme l'aide aux devoirs

■ L'équipe professionnelle en 2015

- Cédric ROUILLON, salarié depuis novembre 2004, promu directeur en octobre 2012
- Fatiha TOUMI, animatrice multimédia depuis avril 2013, dans le cadre des emplois d'avenir
- Liane KUTLAR, conceptrice multimédia depuis novembre 2013, dans le cadre des emplois d'avenir
- Équipe renforcée en cours d'année par :
 - Vincent BERNARD, médiateur numérique, à partir du 1^{er} septembre 2015
 - Jean-Alain ODILE dans le cadre d'un mécénat de compétence Orange, à partir du 1^{er} octobre 2015



Rapport d'activité

- **3 grands axes d'action prolongés avec :**
 - La réussite éducative
 - L'emploi et l'insertion
 - La citoyenneté

- **Un travail associatif en partenariat**
 - Avec les associations et les institutions locales
 - Un réseau singulier, fruit des projets menés depuis 15 ans

- **Un outil dynamique**
 - Des compétences multimédia identifiées et reconnues **mais qui ne résument pas l'action et le projet de La Passerelle**
 - De nombreuses nécessités d'évolution : locaux, compétences, matériels

+ Rapport d'activité

AXE 1 :

La Réussite Educative





Rapport d'activité

3 grands axes : la réussite éducative

■ Atelier « Aide aux devoirs »

- 13 enfants de primaire pour 8 bénévoles et 2 salariés

- **4 soirées par semaine**

Les lundis, mardis, jeudis et vendredis + ouverture culturelle les mercredis après-midi

- Avec **un même groupe d'enfants** suivis toute l'année scolaire, soit :

- plus de 120 séances par enfant,

- Près de **1000 heures de bénévolat**, significatif d'un suivi attentif et qualitatif

- Aide méthodologique, révisions et ouverture culturelle avec le multimédia (« journal des enfants », ateliers photo et vidéo)

- En relation étroite avec les écoles, les parents et le Programme de Réussite Educative.

- *Développé dans le cadre des dispositifs :*

- *CLAS (CAF de Moselle)*

- *Contrat de Ville (Ville de Metz / Etat)*



Rapport d'activité

3 grands axes : la réussite éducative

- **32 parents touchés dans le cadre des actions parentalité :**

- **Conseil et médiation parents : action CLAS/PRE**
 - Relation régulière avec les parents des enfants adhérents
 - Travail de coordination efficace avec les familles orientées par le PRE
 - *Plus de 50 heures de suivi individuel*

- **Accompagnement parents : action REAAP**
 - Action « Paroles aux parents », *réalisée en partenariat avec les PEP 57*
 - *dans le cadre du dispositif REAAP (avec le soutien de la CAF de la Moselle)*
 - *Plus de 60 heures d'ateliers*

- **Le « Printemps des Familles » : une semaine pour la parentalité**
 - participation au « Collectif d'Accompagnement pour la Parentalité de Metz Borny », et conception de la communication de l'événement.



Rapport d'activité

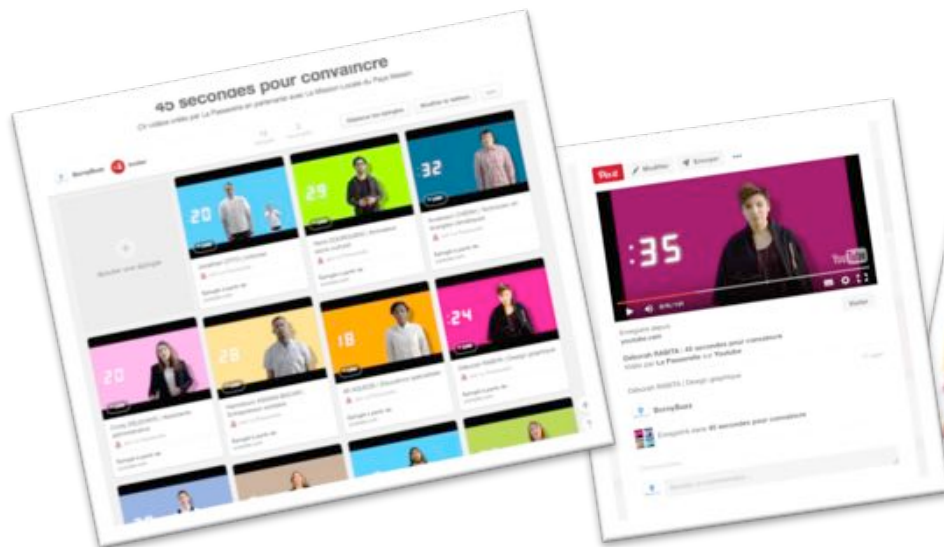
3 grands axes : la réussite éducative

- **Médiation numérique**
- Action développée autour d'un poste de médiateur, créé avec 2 approches :
 - **Les partenaires**
 - Poste co-construit avec APSIS Emergence
 - Quelles pratiques éducatives avec le numérique?
 - Veille informationnelle sur les problématiques numériques
 - Partenariats locaux, en appui sur les productions de BornyBuzz
 - **Le public adolescent et jeunes adultes**
 - Collégiens : développement de l'action de prévention « MIRMA » avec le collège Hauts de Blémont
 - Clip « Bref, je suis harceleur » avec près de 80 adolescents

+ Rapport d'activité

AXE 2 :

L'emploi et l'insertion





Rapport d'activité

3 grands axes : L'emploi et l'insertion

- ***Atelier multimédia de proximité***
 - L'atelier multimédia est resté un outil ponctuel à disposition des habitants : pour des CV, lettres de motivation, démarches administratives... Ou la mise à jour des CV Multimédia.
 - *13 bénéficiaires*
 - *Activité liée au poste d'animateur(rice) multimédia, peu présent en 2015*

- ***Action « CV Multimédia »***
 - Nouveau format « 45 secondes pour convaincre ».
 - *14 bénéficiaires aux profils variés qui ont suivi l'ensemble de ce nouveau cycle.*

- *Développé avec le soutien de la Ville de Metz et l'Etat (Contrat de Ville)*

- *Partenariat Mission Locale du Pays Messin*



Rapport d'activité

3 grands axes : L'emploi et l'insertion

- ***Nos actions de valorisation pour l'emploi se sont heurtées à plusieurs difficultés :***
 - en 2014, le dispositif n'avait pas trouvé son public : le format initial imaginé arrivait à bout de souffle.
 - en 2015, les nouvelles compétences associées à l'équipe ont permis de proposer une nouvelle dynamique autour du format vidéo « 45 secondes pour convaincre ».
 - *Le dispositif semble particulièrement intéressant et pertinent avec les jeunes diplômés, dans un contexte de valorisation, d'appropriation des attentes de l'entreprise, et pour préparer les premiers entretiens.*
 - *La dynamique reste fragile, car la mobilisation d'un public approprié et volontaire mobilise un travail important.*
 - *La question reste posée du renouvellement des partenariats et des objectifs de ce dispositif.*

+ Rapport d'activité

AXE 3 :

La Citoyenneté





Rapport d'activité

3 grands axes : La citoyenneté

- ***Développement de « BornyBuzz »***
 - Le média de quartier constitué depuis 2012 autour d'un large partenariat, et suivant 3 objectifs :
 - Valoriser le quartier de Metz Borny,
 - Donner la parole aux habitants et acteurs locaux,
 - Appuyer les initiatives locales.
 - Le site *bornybuzz.fr* lancé en juillet 2013 dans une première version.
 - Un projet structurant pour toute l'association.
- *Développé avec le soutien de l'Etat et de la Ville de Metz (Contrat de Ville), de la Région (IRELIS) et de la Fondation Orange (Mécénat de compétence)*



Rapport d'activité

3 grands axes : La citoyenneté

- Pour mieux répondre à ses objectifs éditorieux, BornyBuzz.fr s'est doté d'une extension intitulée Borny.info
- La philosophie générale qui se dégage est la suivante :
 - BornyBuzz.fr pour les contenus vidéos destinés à :
 - Mettre en avant les initiatives des partenaires
 - Favoriser le partenariat et l'implication des publics
 - Borny.info pour couvrir l'actualité sous forme brèves
- *Cette articulation est rendue nécessaire car l'outil vidéo est lourd à déployer en termes de contraintes matérielles et temporelles. Ainsi pour la couverture de l'actualité du quartier, vues les ressources de La Passerelle, mieux vaut travailler sur la base d'articles textes/photographies qu'en vidéo si l'on souhaite tendre vers l'exhaustivité des évènements.*
- *Il s'agit également d'envisager un développement de notre action dans d'autres quartiers, en appuyant d'autres partenariats.*



Rapport d'activité

3 grands axes : La citoyenneté

■ « BornyBuzz.fr » en 2015, c'est :

■ Un travail de valorisation des initiatives locales :

- *Ecolotrucs, Printemps des familles, « les flâneries » de Bouche à oreille. Mais aussi la radio H2B du centre culturel d'Anatolie, les évènements associatifs de l'ESAP, des Laotiens de la Moselle, de la MJC Borny. Et des actions institutionnelles du FRAC, de la BAM, du Collège hauts de Blémont, de la Médiathèque Jean Macé, de Novembre de l'égalité, ou la signature du nouveau Contrat Ville.*

■ Des actions et des créations participatives :

- 6 épisodes de « l'abribus » en partenariat avec la MJC Borny, dont 1 épisode avec des élèves décrocheurs scolaires du collège des Hauts de Blémont.
- #BornyEnVrai participation au rallye photo organisé par le comité de quartier, création des visuels et campagne Web. Cette campagne interactive avait pour objectif de tester les interactions des internautes avec le site.
- Premier épisode du BornyBuzz Café sur le thème « Démocratie participative ou participation démocratique »



Rapport d'activité

3 grands axes : La citoyenneté

- **« Borny.info » en 2015, c'est :**
 - **Un agenda**
 - **Un nouveau format d'actualités**
 - Lesquelles relayent l'information des partenaires
 - **Un nouvel annuaire associatif de Borny :**
 - Qui liste près de 60 associations et institutions du quartier
 - Un partenariat avec le service Médiation de Metz Pôle Services
 - Plus de 25 rencontres avec les associations volontaires



Rapport d'activité

3 grands axes : La citoyenneté

■ « *BornyBuzz* » en chiffres :

- **19 936 utilisateurs uniques (+ 3546 par rapport à 2014)**
- **45000 pages vues (+ 5000 par rapport à 2014).**
- un temps moyen de visite d'environ 1 minutes 30, soit moitié moins qu'en 2014, ceci s'explique par la mise en place de Borny.fr avec des contenus plus courts.
- Une origine géographique majoritaire de Metz 24% (contre 43% en 2014), Nancy 10% (contre 17% en 2014), puis Paris 9%, d'origine inconnue 8%. Suivent Thionville, Strasbourg, d'autres villes de Lorraine.

- **Sur les réseaux sociaux :**
- Facebook : 683 (+135) « likeurs » (840 à ce jour).
- Twitter : 243 abonnés (contre 143 en 2014)
- L'ensemble a été réalisé entièrement sur du trafic dit « organique », c'est à dire sans dépense dans la publicité ou « l'achat de clics ».

- **Le plus vu sur Bornybuzz :**
- Plus de 16000 visites sur la page d'accueil.
- 915 visites pour le spectacle de fin d'année du collège des Hauts de Blémont
- 567 visites sur l'agenda du quartier
- 519 pour la fermeture du lycée Poncelet
- environ 2180 vues cumulées sur la Web-série « l'Abribus »



Rapport d'activité

3 grands axes : La citoyenneté

■ « *BornyBuzz* », moteur de partenariats :

- L'outil développé permet également de proposer des **prestations de qualité** qui, si elles n'ont pas vocation à intégrer le site, ont du sens, comme :
 - des ateliers vidéo et stop-motion à destination des jeunes (MJC Borny, AFEV)
 - le rapport d'activité d'APSYS Emergence,
 - Partenariats avec la Ville de Metz (rencontres de la parentalité, Service Citoyenneté)
 - Partenariat vidéo avec le Conseil Départemental de la Moselle dans le cadre de la présentation du schéma départemental de l'enfance
 - Action *MIRMA* « *Mon Image et le Réseau, Moi et les Autres* » : exposition sur les dangers des réseaux sociaux réalisée avec les collégiens de Borny et Bellecroix.
 - « *Dicav Mon Dico* » : réalisation d'un format vidéo sur les mots, le vocabulaire, entre générations et entre quartiers (Collège Bellecroix, Maison Saint Vincent).
 - « *L'école maternelle : à quoi ça sert ?* » avec l'école Les Mirabelles de Metz Borny

- Des contacts avec des médias de quartiers existant en Lorraine et au-delà : « wikithionville » avec Le Lierre à Thionville, « 6T Show » avec la MJC Lorraine à Vandœuvre-lès-Nancy, « Le crieur de la Villeneuve » à Grenoble, « Presse & Cités »...

+ Perspectives 2016

- Les actions
- L'équipe
- Prévisionnel 2016



Perspectives 2016

Evolutions et développements

L'année 2016 marquera un tournant et sera riche en nouveautés.

La création du Borny.info, le média du quartier de Metz Borny qui donne la parole aux habitants et aux associations et les débuts de son petit frère Bellecroix.info pour le quartier QPV de Metz Bellecroix.

La recherche de locaux complémentaire devrait aboutir au 4ème trimestre grâce à LogiEst.

Le studio et l'atelier multimédia devraient s'y installer. Ce local deviendra l'espace Multimédia de La Passerelle, l'espace « BornyBuzz ».

Son inauguration interviendrait le dernier week-end de novembre à l'occasion d'un évènement dont nous reparlerons à la rentrée.

Le renforcement de l'équipe avec le recrutement :

De Gaëlle Todeschini sur le poste d'animatrice de territoire qui aura vocation à œuvrer sur l'ensemble des quartiers messins concernés par la Politique de la Ville en s'appuyant sur les ressources et outils développés par La Passerelle.

Son action comprendra l'appui à la structuration de projets associatifs (depuis le développement d'idées jusqu'à la mise en œuvre effective), l'échange entre structures et une valorisation des actions menées par chacun et collectivement.

Ce projet s'enrichira d'une approche de lutte contre les discriminations, afin non seulement d'envisager la mise en œuvre d'actions dédiées, mais également de renforcer l'impact d'actions d'ores-et-déjà menées dans d'autres domaines qui favorisent l'égalité.

De 2 volontaires du Service Civique accompagnateur de l'expression citoyenne pour faire le lien entre la population, les partenaires et les .info.



Perspectives 2016

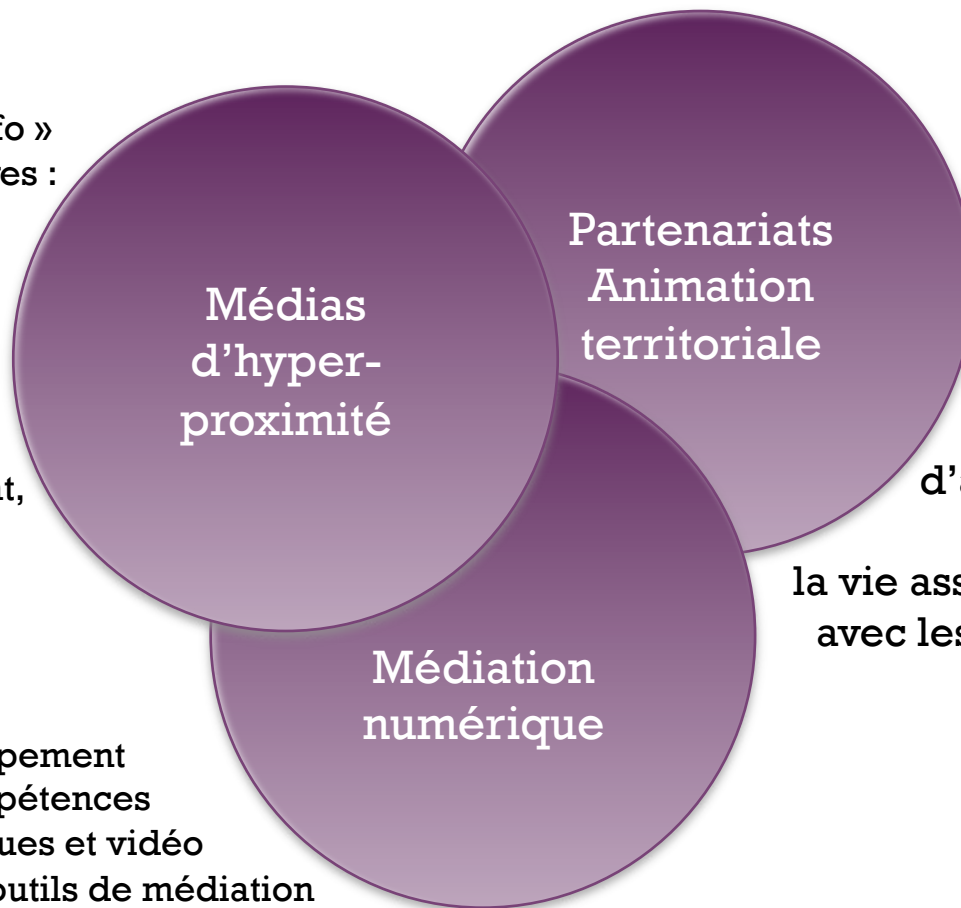
Evolutions et développements

■ Nouvelles ambitions, nouveaux axes de travail :

Développement de BornyBuzz et des « .info » sur les quartiers populaires :

- Valoriser les territoires et les habitants.
- Innover sur les champs de la citoyenneté et de la participation.
- Multiplier les modalités d'engagement : bénévolat, Services civiques...

Développement des compétences numériques et vidéo comme outils de médiation avec les publics et les partenaires

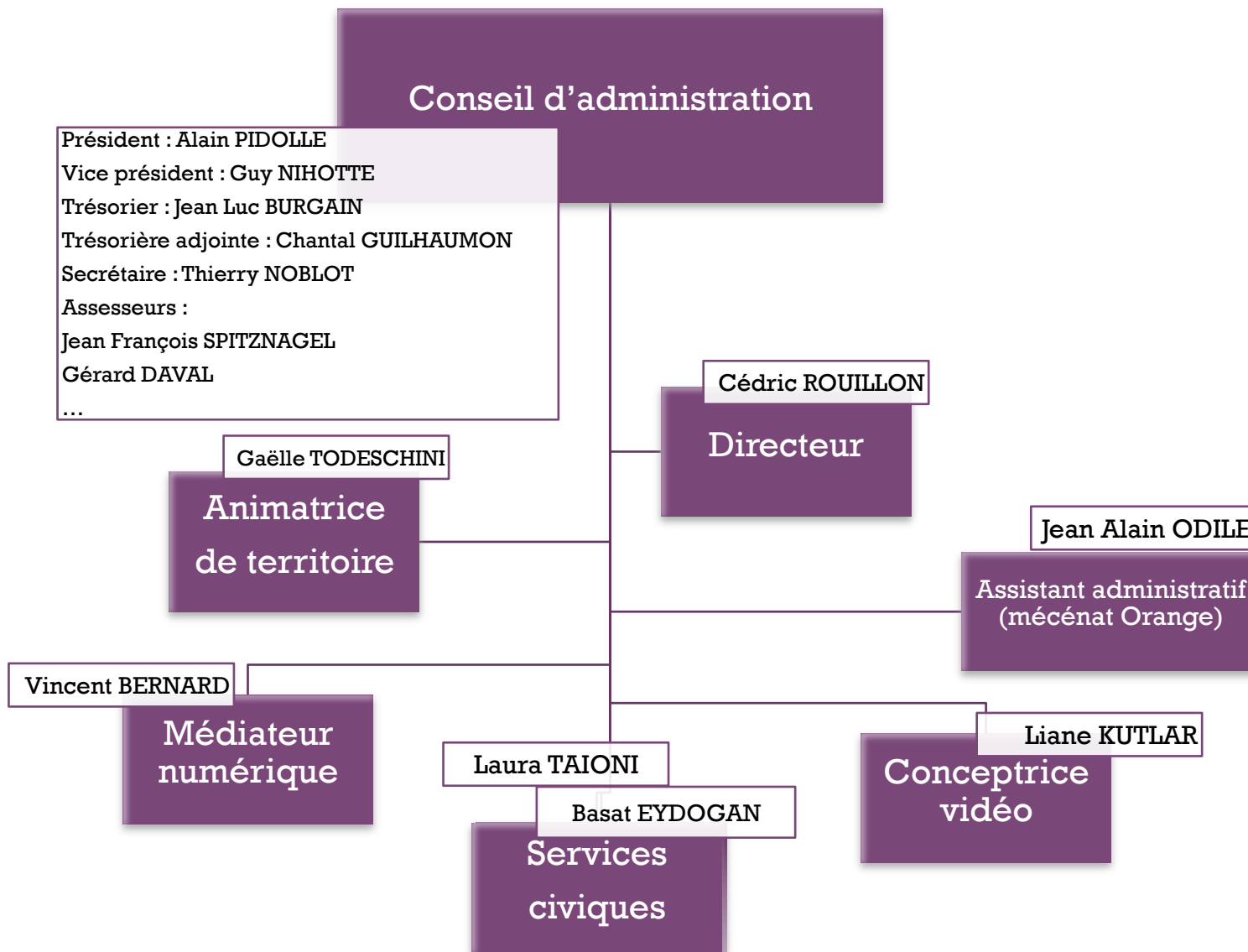


Création d'un poste d'animatrice de territoire pour accompagner la vie associative des quartiers : avec les outils de La Passerelle comme levier d'action



Perspectives 2016

Composition de l'équipe au 1^{er} juin 2016



Budget prévisionnel 2016

charges		recettes	
Achats	27 000	Crédits Politique de la Ville	79 700
Services extérieurs (locations, assurances)	6 000	Autres crédits (Grand Est, CD Moselle, DILCRA, CAF, ASP)	44 300
Autres services extérieurs	16 010	Agence de Services et de Paiement (Emplois Aidés)	36 422
RH	164 612		
Autres	3 500	Produit constatés s'avance	36 500
		Ventes, services, autres produits	14 200
	211 122		211 122

- Vote du budget prévisionnel
- Désignation des commissaires aux comptes

+ Conseil d'administration

élection des membres

- BURGAIN Jean-Luc
- DAVAL Gérard
- GUILHAUMON Chantal
- NIHOTTE Guy
- NOBLOT Thierry
- PIDOLLE Alain
- SPITZNAGEL Jean-François

- Entrants

Vote

+ Annexe

Détails des éléments du rapport financier :

- **Compte de résultat - exercice 2015**
- **Bilan - exercice 2015**
- **Prévisionnel 2016**
- **Nouveaux statuts de La Passerelle**
- **Lien vers le rapport d'activité vidéo :**

<https://dl.dropboxusercontent.com/u/355979/La%20Passerelle%20RAPPORT%20ACTIVITES%202015.mp4>



Rapport financier

Compte de résultat 2015

DEPENSES	total	RECETTES	MONTANT EN EUROS
60 - Achats		70 - Ventes ..., prestations de services	
Noms de domaine et hébergements	271	Marchandises	
Alimentation	703	Prestations de service	16207
Electricité	403		
Fournitures d'entretien et de petit équipement	361	74 - Subventions d'exploitation	
Matériel informatique et vidéo	7852	Etat :	
Matériels de bureau	390	Contrat Ville	30000
Divers	963	DRAC Lorraine	11000
61 - Services extérieurs			
location	2200	Région : Lorraine	
Location matériel	334	IRELIS	13300
Entretien et réparation		Créa'Lor	8000
Assurances	728	Département : Moselle	2800
Documentation	239		
Divers	1432	Commune : Metz - Contrat ville	37500
62 - Autres services extérieurs			
Rémunérations intermédiaires et honoraires	114	CAF de Moselle	2154
Cotisations formation	3172	ASP (emplois aidés)	28409
Déplacements	428	produits constatés d'avance	-36500
Entrées	15	75 - Autres produits de gestion courante	
Frais postaux et de télécommunication	492	Cotisations	235
Mission Réception	215	Dons manuels ou legs	
Frais ; Commissions bancaires	146	76 - Produits financiers	1127
63 - Impôts et taxes		77 - Produits exceptionnels	
Impôts et taxes sur Rémunérations		sur opérations de gestion	1000
Autres Impôts et taxes		Sur exercices antérieurs	
64 - Charges de personnel		78 - Reprise sur amo. et provisions	
Rémunérations du personnel	53959	TOTAL DES RECETTES	116236
Charges sociales	36341		
Formation		75 - Autres produits de gestion courante	
Autres charges de personnel	259	Cotisations	235
65 - Autres charges de gestion courante		Dons manuels ou legs	
67 - Charges exceptionnelles		76 - Produits financiers	1127
68 - Dotation aux amortissements		77 - Produits exceptionnels	
provisions et engagements	2260	sur opérations de gestion	1000
		Sur exercices antérieurs	
TOTAL DES CHARGES	113277	78 - Reprise sur amo. et provisions	
		TOTAL DES RECETTES	116236
<i>Résultat de l'exercice</i>	2959		
TOTAL DES CHARGES	116236	<i>Résultat de l'exercice</i>	
		TOTAL DES RECETTES	116236
86 - Emploi des contribu° vol. en nature		87 - Contributions volontaires en nature	
Secours en nature		Bénévolat	33750
Mise à disposi° gratuite des biens et Presta°	49924	Prestations en nature	49927
Personnels bénévoles	33750	Dons en nature	
TOTAL DES CHARGES	199911	TOTAL DES PRODUITS	199914



BILAN EXERCICE 2015			
EMPLOIS	ACTIF	RESSOURCES	PASSIF
ACTIF IMMOBILISE		CAPITAUX PROPRES	
20	IMMOBILISATIONS INCORPORELLES	10	FONDS PROPRES ET RESERVES 80456
21	IMMOBILISATIONS CORPORELLES 1395	11	ELEMENTS EN INSTANCE D'AFFECTATION - 860
21830	Autres immobilisations	12	RESULTAT NET DE L'EXERCICE 2959
	VALEUR BRUTE 13755	13	SUBVENTION D'INVESTISSEMENT
	AMORTISSEMENTS 12359		
		TOTAL CAPITAUX PROPRES	80456
		PROVISIONS	
		14	PROVISIONS REGLEMENTEES
23	IMMOBILISATIONS EN COURS	15	PROVISIONS POUR RISQUES DE CHARGES 38000
27	AUTRES IMMOBILISATIONS FINANCIERES		
29	PROVISIONS POUR DEPRECIATION		
TOTAL ACTIF IMMOBILISE (VNC)	1395	TOTAL PROVISIONS	38000
ACTIF CIRCULANT		DETTES	
4	COMPTES DE TIERS 3766	16	DETTES FISCALES ET SOCIALES 8651
5	COMPTES FINANCIERS 163926	17	DETTES FOURNISSEURS 3382
		TOTAL DETTES	12033
		AUTRES	
			Produits constatés d'avances 36500
		19	FONDS DÉDIÉS
TOTAL ACTIF CIRCULANT	167692	TOTAL AUTRES	36500
TOTAL ACTIF	169087	TOTAL PASSIF	169087



DEPENSES	Montants en €	RECETTES	Montants en €
60 - ACHATS	21 000,00	CREDITS SPECIFIQUES DE LA POLITIQUE DE LA VILLE	79 700,00
Prestations de services		CUCS - Ville de Metz	
Achats matières et fournitures	18 500,00	• BornyBuzz, dont :	
Autres	2 500,00	- bornybuzz	23 750,00
61 - SERVICES EXTÉRIEURS	6 000,00	- CV	5 000,00
		- Médiation numérique	5 700,00
Locations	2 900,00	- Diagnostic Accompagnement Permanent	30 000,00
Travaux d'entretien et de réparation	400,00	CUCS - Etat	
Primes d'assurances	1 600,00	• BornyBuzz, dont :	
Documentation/études recherche	1 100,00	- bornybuzz	4 750,00
62 - AUTRES SERVICES EXTÉRIEURS	16 010,00	- LCD	7 500,00
Honoraires, rémunérations d'intermédiaires	5 400,00	- CV	3 000,00
Publicité-Publication	1 500,00	AUTRES CREDITS	80 722,16
Banque	450,00	DILCRA	5 000,00
Mission Réceptions /transports	4 560,00	REAAP - CAF	2 000,00
Frais postaux / Telecommunications	900,00	REAAP - CD57	1 000,00
Formation	3 200,00	Région	30 000,00
63 - IMPÔTS ET TAXES	0,00	Région CREA-LOR	0,00
64 - FRAIS DE PERSONNEL	164 612,62	Département investissement	1 300,00
Salaires bruts	110 404,80	Ville de Metz - Jeunesse	5 000,00
Charges sociales de l'employeur	47 407,82		
Autres	6 800,00		
65 - AUTRES CHARGES DE GESTION COURANTE	0,00	Agence Services et Paiement	36 422,16
Charges financières		AUTRES FINANCEMENTS	50 700,00
Locaux			
personnels mis à disposition		produits constatés d'avance	36 500,00
66 - DOTATIONS D'EXPLOITATION	0,00		
67 - CHARGES EXCEPTIONNELLES		Vente prestations	11 700,00
68 - AUTRES DEPENSES	3 500,00	Adhésions - fonds propres	2 500,00
Dotation aux amortissements	3 500,00		
Produits constatés d'avance			
TOTAL	211 122	TOTAL	211 122